

Evaluering af kursusrække om radikalisering og ekstremisme

Rapport

Styrelsen for International
Rekruttering og Integration
(nu Nationalt Center for
Forebyggelse af
Ekstremisme)

2017

INDHOLDSFORTEGNELSE

1.	INDLEDNING	2
1.1	Baggrund	2
1.2	Evaluerings formål	3
1.3	Evalueringens grundlag	3
1.4	Læsevejledning	4
2.	KONKLUSION	4
3.	PROFIL PÅ KURSUSDELTAGERE	7
4.	FORUDGÅENDE KENDSKAB	10
5.	KURSUSEVALUERING	11
6.	UDBYTTE AF OPKVALIFICERINGSKURSET	15
6.1	Deltagernes tilegnelse og anvendelse af viden og redskaber	15
6.2	Kursets betydning for PSP-samarbejdet	19
6.3	Videreformidling af viden og redskaber	22
6.4	Ledelsesmæssig fokus og opbakning	24
7.	METODE	24
8.	SUMMARY IN ENGLISH	28

1. INDLEDNING

Denne rapport rummer en evaluering af Politiets Efterretningstjeneste (PET) og Styrelsen for International Rekruttering og Integrations (SIRI – nu Nationalt Center for Forebyggelse af Ekstremisme) fælles opkvalificeringsforløb for deltagere i PSP-samarbejdet om den forebyggende indsats mod radikaliserings og ekstremisme blandt psykisk sårbare voksne.

1.1 BAGGRUND

Der har i de seneste 15 år været øget fokus på radikaliserings og ekstremisme i Danmark. Særligt terrorangrebet i London i 2005, hvor fire unge mænd udløste selvmordsbomber i Islams navn, den højreradikale terrorist Anders Breiviks terrorangreb i Norge i 2011 og angrebet på Krudttønden i København i 2015 har været med at sætte fokus på såkaldt "homegrown" terrorisme og radikaliseringsprocesser i de vestlige lande, herunder i Danmark. Selvom radikaliserings og ekstremisme ikke er nye fænomener i dansk kontekst, så fremstår truslen om ekstrem adfærd og terrorisme som alvorlig og reel – også på dansk jord. Der har været flere sager de seneste ti år, hvor radikaliserede personer er dømt for at have udført eller planlægge at udføre terror mod danske mål.

Nationale og internationale erfaringer viser, at personer med psykiske vanskeligheder er i risikogruppen for at blive radikaliseret. Der er ofte tale om sårbare personer, der er letpåvirkelige og som søger sociale netværk, der kan hjælpe med at give tilværelsen en mening. I nogle tilfælde medfører den psykiske problemstilling en virkelighedsopfattelse, hvor den enkelte som led i en vrangforestilling udvikler en virkelighedsforståelse, der medfører ekstremistiske og radikaliserede synspunkter. I andre situationer er der tale om, at ekstremistiske og radikaliserede miljøer bevidst prøver at rekruttere og udnytte psykisk sårbare personer. Flere af disse personer er eller har på et tidspunkt været i kontakt med behandlingspsykiatrien, ligesom flere personer i behandlingspsykiatrien har udvist tegn på radikaliserings. Tilbage i 2013 var det imidlertid SIRI (dengang Socialstyrelsen) og PETs oplevelse, at der sjældent blev reageret på disse tegn på radikaliserings, dels på grund af manglende viden om ekstremisme og radikaliserings, dels på grund af usikkerhed om handlemuligheder og en generel berøringsangst over for emnet.

I 2013 iværksatte SIRI (dengang Socialstyrelsen) og PET en række initiativer med afsæt i det etablerede PSP-samarbejde, som blev vurderet som et oplagt forum til at styrke den borgerrettede forebyggende indsats mod voldelig ekstremisme og radikaliserings. Baggrunden for valget af PSP-organisationen var, at indsatsen allerede lå inden for PSP-samarbejdets formål, at de relevante myndigheder allerede var samlet i dette samarbejde, og at retsplejeloven gav hjemmel til udveksling af de nødvendige oplysninger mellem myndighederne i dette forum.

Konkret blev der iværksat et todages opkvalificeringskursus i hver af de 12 politikredse i Danmark med fokus på uddannelsesmæssig opkvalificering af centrale PSP-medarbejdere primært i PSP-operativgrupperne. Forud for den nationale udrolning har pilotprojekter været afviklet i Syd- og Sønderjyllands politikreds såvel som i PSP Frederiksberg.

Projektet søger inden for denne ramme at styrke nøglepersoner i PSP-samarbejdets viden, færdigheder og handlemuligheder for personer med psykiske vanskeligheder gennem to overordnede indsatser.

1.2 EVALUERINGS FORMÅL

Denne evaluering har til formål at belyse, om deltagerne i SIRI og PETs opkvalificeringskursus har fået det ønskede udbytte af SIRIs todages opkvalificeringskursus med fokus på forebyggelse af radikaliserings og ekstremisme blandt psykisk sårbare voksne. Opkvalificeringskurset har været rettet mod medarbejdere i kommuner, psykiatri og politi, som arbejder med radikaliserings og ekstremisme og/eller kommer i kontakt med personer med psykiske vanskeligheder.

Opkvalificeringskurset har haft to centrale formål, hhv. at give deltagerne:

1. Viden, færdigheder og kompetencer vedrørende forebyggelse af radikaliserings og ekstremisme
2. Konkrete redskaber, der kan anvendes i forhold til personer med psykiske vanskeligheder, der er i risiko for ekstremisme og radikaliserings

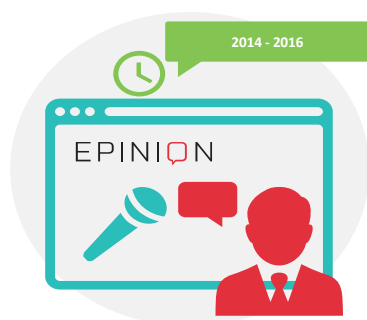
Gennem den faglige opkvalificering har det været målet, at nøglemedarbejdere i PSP-organisationen skulle opnå kendskab til ekstremisme og radikaliserings, opmærksomheds- og bekymringspunkter og præsenteres for kommunikationsveje og arbejdsdeling i PSP-samarbejdet om målgruppen.

Denne evaluering undersøger både, om det er lykkedes deltagerne at tilegne sig den ønskede viden og de ønskede redskaber, og om de formår at omsætte den til praktiske færdigheder, så deres viden og faglighed bringes i spil i deres respektive organisationer.

Evalueringen har således ikke fokus på effekten af indsatsen for slutmålgruppen – altså hvorvidt indsatsen rent faktisk lykkedes med at forebygge ekstremisme og radikaliserings blandt personer med psykiske vanskeligheder – men i stedet på de mellemliggende trin: hvorvidt det lykkedes gennem særligt opkvalificeringskurset at give de deltagende medarbejdere i PSP-samarbejdet de ønskede kompetencer, viden og redskaber til at opspore og identificere personer i risiko for ekstremisme og radikaliserings samt hvorvidt får de bragt denne viden i spil, dels som sparringspartnere for frontmedarbejderne og dels til styrkelse af samarbejdet på tværs af myndigheder.

1.3 EVALUERINGS GRUNDLAG

Nærværende evaluering bygger på flere datakilder, hhv. spørgeskemaundersøgelse, dybdeinterviews og gruppeinterviews med kursusedeltagere fra PSP-samarbejdet. Nedenfor introduceres evalueringens datagrundlag kort. En mere detaljeret gengivelse kan læses i rapportens metodeafsnit.

**SPØRGESKEMAUNDERSØGELSER**

249 kursusedtagere med tilknytning til PSP-organisationen har i perioden 2014 til 2016 besvaret et webbaseret spørgeskema umiddelbart efter deres kursusedtagelse med fokus på deres umiddelbare læringsudbytte. 181 kursusedtagere har seks måneder efter deres deltagelse i opkvalificeringskurset svaret på en ny survey, som har fokuseret på udbyttet og praksisanvendelsen af opkvalificeringskurset.

**KVALITATIVE ANALYSER**

20 kursusedtagere har deltaget i kvalitative dybde- og gruppeinterviews, som er gennemført telefonisk eller personligt. Temaerne for interviewene har været: videreformidling, ledelses- og organisationsopbakning, vurdering af indsatsens aktiviteter, vurdering af opkvalificeringskursets understøttelse af praksisændring hos deltageren. Interviewpersonerne er primært identificeret med afsæt i surveyen.

1.4 LÆSEVEJLEDNING

Rapporten indeholder foruden denne indledning syv afsnit. I afsnit to opsummeres evalueringens resultater i en samlet konklusion. Derefter følger i afsnit tre en profilbeskrivelse af deltagerne på opkvalificeringskurset, herunder deres organisatoriske tilknytning, deres erfaring med sager omhandlende radikaliserings og ekstremisme samt deres umiddelbare vurdering af, hvor stor en udfordring de oplever, at radikaliserings og ekstremisme udgør i deres geografiske område.

I afsnit fire præsenteres kursusedtagernes viden om radikaliserings og ekstremisme før og efter kursusforløbet. I afsnit fem præsenteres en evaluering af kursets indhold, afvikling og relevans, mens afsnit seks indeholder en evaluering af kursusedtagernes udbytte af opkvalificeringskurset, herunder deres omsætning af tillært viden og redskaber i praksis, deres viden om og understøttelse af PSP-organisationen samt deres videreformidling af viden i og opbakning fra egen organisation.

I afsnit syv præsenteres evalueringens metodiske grundlag. Evalueringsrapporten afsluttes med et resumé af evalueringen på engelsk, hvilket findes i afsnit otte.

2. KONKLUSION

I dette afsnit opsummeres hovedkonklusionerne af evalueringen af SIRI og PETs to-dages-opkvalificeringskursus. Konklusionerne samler sig om to overordnede fokusområder, hhv. det umiddelbare udbytte af opkvalificeringskurset og det mere langsigtede udbytte, herunder kursusedtagernes omsætning af tillært viden og redskaber i deres daglige praksis. I læsningen af evalueringens konklusioner, er det vigtigt at være opmærksom på, at der er stor variation i deltagerkredsen på opkvalificeringskurset i relation til deres forudgående viden om - og deres konkrete erfaring med - arbejdet med radikaliserings- og ekstremismeproblematikker. Ligeledes er der stor forskel på, hvor stor en udfordring radikaliserings- og ekstremismeproblematikker opleves at

være lokalt, dvs. på den enkelte kursusedtagers arbejdsfelt og arbejdsplads, eller i det geografiske område, hvor kursusedtageren varetager sit arbejde.

Opkvalificeringsforløbet vurderes overordnet positivt. Der er stor tilfredshed med opkvalificeringskursets afvikling, med oplægsholderne og med kursets generelle indhold. En overvægt af kursusedtagerne vurderer, at kursets undervisere er lykkedes med at relatere og konkretisere kursets indhold i forhold til deltagernes daglige arbejde.

Opkvalificeringskurset bidrager til et væsentligt vidensløft i forhold til radikaliserings og ekstremisme. Forud for kurset vurderede 35% af kursusedtagerne, at de havde et godt eller indgående kendskab til radikaliserings og ekstremisme. Efter kurset vurderer 95% af kursusedtagerne, at det er tilfældet. Vidensløftet sker på tværs af myndighederne. 90 procent af kursusedtagere indenfor hvert myndighedsområde vurderer således, at de har et indgående eller godt kendskab til emnet efter at have deltaget på kurset. Dermed viser evalueringen, at kurset formår at udjævne nogle af forskellene i det overordnede kendskab til problemstillingen.

Evalueringen viser derudover, at opkvalificeringskurset har været medvirkende til et øget fokus på radikaliserings og ekstremisme i kursusedtagernes daglige arbejde, således vurderer ni ud af ti kursusedtagere, at det i nogen eller høj grad er tilfældet. I forhold til den praktiske anvendelighed vurderer over halvdelen af kursusedtagerne, at de har kunnet anvende viden og nye redskaber i deres arbejde. Det er imidlertid kun lidt under halvdelen af kursusedtagerne, der vurderer, at de har ændret praksis som følge af opkvalificeringsforløbet. Konkrete erfaringer med radikaliserings- og ekstremismeproblematikker kan medvirke til at nuancere disse fund. Lidt under en tredjedel af kursusedtagerne har seks måneder efter opkvalificeringskurset haft en bekymrings sag eller en bekymringsopmærksomhed omhandlende ekstremisme eller radikaliserings.

Selvom opkvalificeringskurset generelt vurderes positivt og udbytterigt af kursusedtagerne, så viser evalueringen også, at der er stor forskel på, hvad de enkelte kursusedtagere tager med fra kurset, og i hvilken grad opkvalificeringskurset medvirker til ændring af praksis. Baseret på evalueringens samlede viden kan der udledes to hovedtyper, hhv. den viden- og erfaringstunge deltager og deltageren med mere begrænset viden og erfaring.

Den viden- og erfaringstunge deltager er ofte tilknyttet politiet, eller specialiserede kommunale socialindsatser målrettet personer, som er eller har været kriminalitetstruet, og deltager typisk aktivt i infohuse, SSP, PSP eller andre tværsektorielle indsatser. Den viden- og erfaringstunge har fået begrænset ny viden om radikaliserings og ekstremisme, men vurderer alligevel, at det har været positivt at få genopfrisket og opdateret sin viden på området. Den viden- og erfaringstunge deltager oplever i stedet, at opkvalificeringskurset har givet en større forståelse for PSP-samarbejdspartnerne (primært fra socialområdet og psykiatrien) virkelighed, deres arbejdsform og arbejdsrammer, hvilket giver et bedre udgangspunkt for samarbejde om konkrete bekymrings sager om radikaliserings blandt psykisk sårbare personer.

Deltageren med begrænset viden og erfaring arbejder typisk på socialområdet eller i psykiatrien, og har forud for kurset haft meget lille berøring med radikaliserings og ekstremisme. Denne deltagergruppe vurderer generelt, at de har fået tilført ny viden omkring radikaliserings og ekstremisme, mere specifikt om den psykologiske side af radikaliseringsprocesser og tegn på radikaliserings. De vurderer også, at opkvalificeringskurset har givet dem et mere klart billede af, hvad de kan stille op med en bekymring, hvem de skal henvende sig til, og hvordan de skal henvende sig. For nogle har opkvalificeringskurset også medvirket til en mere generel opmærksomhed på mulighederne i PSP-samarbejdet, herunder de lavpraktiske arbejdsgange for at bringe en sag til drøftelse i PSP-operativgruppen. Flere i denne deltagergruppe påpeger, at opkvalificeringskurset har givet dem et bredere fokus på radikaliseringsstegn. Hvor de tidligere har haft stort fokus på udvisning af kriminel adfærd i form af vold, trusler om vold mv., så har de på baggrund af opkvalificeringskurset i dag også et fokus på pludselige ændringer i en borgers/patients sociale miljø, gruppeinklusion og social kontrol.

Evalueringen viser, at der er variation i, hvordan og i hvilket omfang opkvalificeringskurset har bidraget til større synlighed omkring muligheder for sparring og indhentelse af viden, herunder hvordan PSP-organisationen kan medvirke hertil. Særligt kursusedtagere fra psykiatrien og til dels også socialområdet oplever at have fået et øget handleberedskab og en større viden om, hvem de kan rette henvendelse til hos de øvrige myndigheder fra PSP-samarbejdet. Kursusedtagere fra politiet har allerede forud for opkvalificeringskurset oplevet en tydelighed herom, hvorfor deres udbytte på dette område vurderes mindre.

Generelt oplever kursusedtagerne, at de har plads og mulighed for at adressere og handle på bekymringsstegn relateret til radikaliserings og ekstremisme i deres respektive organisationer, men der er stor variation i, hvor stort et ledelsesmæssigt eller organisatorisk fokus der er på forebyggelse af radikaliserings og ekstremisme. I mange organisationer og indsatser forekommer radikaliserings- og ekstremismeproblestillingerne yderst sjældent, hvorfor det forekommer naturligt, at der kun i begrænset omfang er et organisatorisk eller ledelsesmæssigt fokus på problemstillingen. Evalueringen viser, at der efter opkvalificeringskurset er sket en vis spredning af ny viden i kursusedtagernes respektive organisationer, typisk i form af mere uformel vidensdeling med kollegaer og frontlinjemedarbejdere, men i nogle tilfælde også i form af små indlæg på personalemøder og lignende.

3. PROFIL PÅ KURSUSDELTAGERE

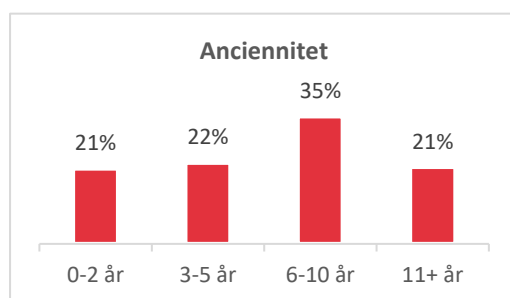


I det følgende afsnit præsenteres profilen på kursusedtagerne, herunder hvordan fordelingen er på myndighedsområderne blandt de relevante aktører i PSP-samarbejdet, hvilke jobfunktioner der får mulighed og takker ja til deltagelse i kurset og deres anciennitet i nuværende stilling.

Kursusedtagerne¹ består af repræsentanter fra socialforvaltningen, politiet og psykiatrien. Flertallet af deltagerne kommer fra socialforvaltningen, der udgør 45 procent af deltagerne, mens politiet og psykiatrien begge udgør 22 procent af deltagerne. Andet-kategorien består næsten udelukkende af medarbejdere indenfor kriminalforsorgen. Kriminalforsorgen adskiller sig fra de øvrige aktører, da de ikke har en fast plads i PSP-samarbejdet i alle politikredse. Kriminalforsorgen har typisk tilsynsforpligtelsen med bl.a. psykisk syge kriminelle. Det betyder, at de i forvejen har kontakt til og koordination med psykiatrien og de sociale myndigheder. Kursusedtagere fra kriminalforsorgen har derfor typisk et eksisterende samarbejde på tværs af myndigheder.



Figur 1, n=249



Figur 2, n=249

Kursusedtagerne fordeler sig på mange forskellige jobfunktioner. De hyppigst repræsenterede kursusedtagere er ledere, der udgør 28 procent, mens 16 procent er sagsbehandlere. Andet-kategorien dækker særligt over socialrådgivere, forskellige slags koordinatore og misbrugsbehandlere (se tabelrapport i bilag). Et flertal af kursusedtagerne kan betegnes som erfarne medarbejdere i deres nuværende jobfunktion. 56 procent af kursusedtagerne har siddet i deres nuværende jobfunktion i seks år eller mere, 22 procent har 3-5 års erfaring, mens 21 procent har to års erfaring eller mindre.

¹ Der har besvaret spørgeskemaet, som nærværende evaluering bl.a. bygger på.

Ovenstående opgørelser illustrerer en divers gruppe af kursusedtagere, der kommer fra forskellige myndighedsområder, besidder forskellige jobfunktioner og har en varierende erfaring i deres nuværende arbejde. Dette stiller krav til, at kurset formår at skabe relevans på tværs af disse forskelle. En interviewperson fra politiet peger på samme problemstilling, som en forudsætning for kurserne, der både kan materialisere sig som en potentiel udfordring, og en potentiel styrke (se citat til højre).

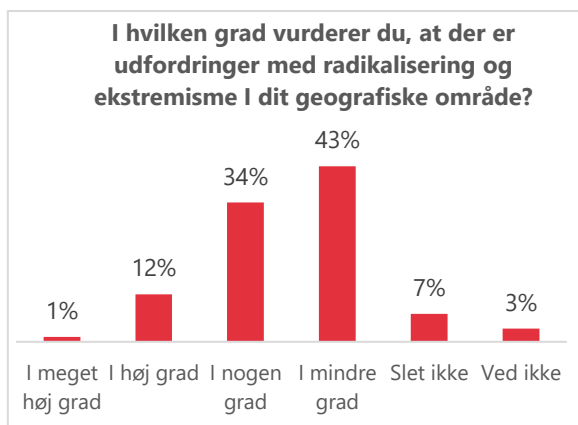
”Der var jo stor forskel på vores (deltagernes) baggrund, og måden vi arbejder med problemstillingen på. Det kan både være en udfordring ift. at skabe fælles forståelse for kursusindhold, men også øge udbyttet, da man præsenteres for de øvrige myndigheds dilemmaer”
(Kursusedtager fra politiet)

Kursusedtagerne er blevet bedt om at vurdere, i hvor høj grad radikaliserings og ekstremisme er en udfordring i deres geografiske område.

Lidt under halvdelen af kursusedtagerne angiver, at de mindst i nogen grad oplever udfordringer med radikaliserings og ekstremisme. Flertallet blandt disse kursusedtagere oplever, at det i nogen grad er en udfordring, hvorfor det ikke fremstår som en problemstilling, som kursusedtagerne ofte møder. Dog er det en problemstilling, der kendes til og forekommer. Yderligere statistiske analyser peger på, at kursusedtagere fra politikredse nær store byer i højere grad oplever udfordringer med radikaliserings og ekstremisme.

71, 70 og 67 procent af deltagere under hhv. Københavns Politi, Københavns Vestegns Politi og Nordsjællands Politi oplever (mindst) i nogen grad udfordringer med radikaliserings og ekstremisme i deres geografiske område. I de tre politikredse opleves problemstillingen mest udfordrende og ligger markant over det nationale gennemsnit. Østjyllands Politikreds og Fyns Politikreds følger lige efter de tre førnævnte politikredse, hvor hhv. 56 og 53 procent af kursusedtagerne oplever problemstillingen som udfordrende. Til sammenligning angiver 29 procent af kursusedtagerne under Sydøstjyllands Politikreds og ingen under Bornholms Politikreds, at problemstillingen (mindst i nogen grad) er en udfordring.

Hvis resultaterne deles op på de respektive myndighedsområder, adskiller kursusedtagerne fra politiet sig. 63 procent af kursusedtagerne fra politiet vurderer, at der er udfordringer med radikaliserings og ekstremisme i deres geografiske område, mens det gør sig gældende for 58 procent af kursusedtagere fra kriminalforsorgen. Problemstillingen er derfor mere present for disse myndighedsområder.



Figur 3, n=249

Figur 4, n=181 understøtter billedet af radikaliserings- og ekstremismeproblemstillingen, som et relevant kursustema, der dog for flertallet ikke forekommer hyppigt i deres daglige arbejde. Ca. en tredjedel af kursusedtagerne har seks måneder efter kursets afslutning været involveret i en konkret sag omhandlende ekstremisme og radikalisering, mens 13 procent har været involveret i flere sager. 68 procent, og dermed flertallet, har ikke været involveret i en eller flere konkrete sager. Særligt kursusedtagere fra politiet har været involveret i en eller flere konkrete sager. 51 procent af kursusedtagere fra politiet angiver, at de har været involveret i mindst én konkret sag. For langt flertallet har de været involveret i en enkelt sag.



Figur 4, n=181

Dybdeinterview med kursusedtagere fra de respektive myndhedsområder peger ligeledes på, at problemstillingen opleves som hyppigere forekommende blandt kursusedtagere fra politiet. Her er der dog stor forskel alt efter, hvor i landet deltagerne arbejder fra. Kursusedtagere fra områder med afstand til de større byer fortæller, at radikaliserings- og ekstremismeproblemstillingen er meget sjældent forekommende, da storbyernes miljø, ifølge dem, i højere grad tiltrækker borgere, der er i risikogruppen for radikalisering.

"Jeg har ikke mødt problemstillingen i mit daglige arbejde. Radikalisering er nok mere en udfordring i de større byer, hvor (radikaliserings)miljøerne trives"
(Kursusedtager fra politiet)

4. FORUDGÅENDE KENDSKAB

Kursusdeltagerne har et blandet kendskab til emnet 'radikaliserings og ekstremisme' før kurset. 34 procent af kursusdeltagerne har et godt eller indgående kendskab til radikaliserings og ekstremisme, mens flertallet ikke har kendskab (se Figur 5, n=249). Indenfor myndighedsområderne adskiller kursusdeltagere fra politiet sig, da 60 procent har et godt eller indgående kendskab til emnet før kurset. Samtidigt er det værd at bemærke, at kursusdeltagernes anciennitet i deres nuværende jobfunktion ingen betydning har for, hvorvidt de besidder viden om emnet.

"Der var stor forskel på kursusdeltagernes vidensniveau. Jeg vidste fx ikke særligt meget, mens andre tydeligvis havde været i kontakt med problemstillingen flere gange"

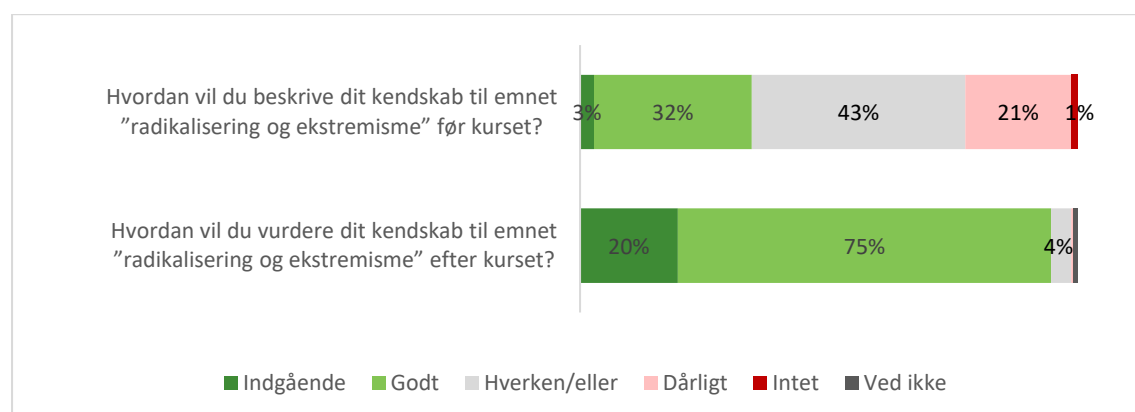
(Kursusdeltager fra socialforvaltningen)

Dybdeinterviewene med kursusdeltagere tegner også et billede af et forskelligartet forudgående kendskab blandt kursusdeltagerne. Dette skyldes, dels at der er stor forskel på, om kursusdeltagerne har mødt problemstillingen i deres arbejde, og dels at der er stor forskel på, om kursusdeltagere tidligere har været på kursus indenfor emnet, og hvor mange kurser de i så fald har været på. Som en kursusdeltager fra politiet med indgående kendskab til emnet radikaliserings og ekstremisme og erfaring fra konkrete sager beskriver i et dybdeinterview:

"Kurset bidrog ikke med meget ny viden. Det var mere en genopfriskning. Men nu har jeg også deltaget i flere kurser hos PET og andre steder, så jeg forventede ikke noget nyt "under solen"."

En anden kursusdeltager med begrænset forudgående viden fortæller:

"Altså det er jo ikke en problemstilling, som jeg møder i mit daglige arbejde. Derfor har jeg heller ikke tidligere deltaget i kurser. Men jeg sidder i en position, hvor jeg kunne støde på problemstillingen. Da muligheden opstod for at deltage i kurset, takkede jeg derfor ja".



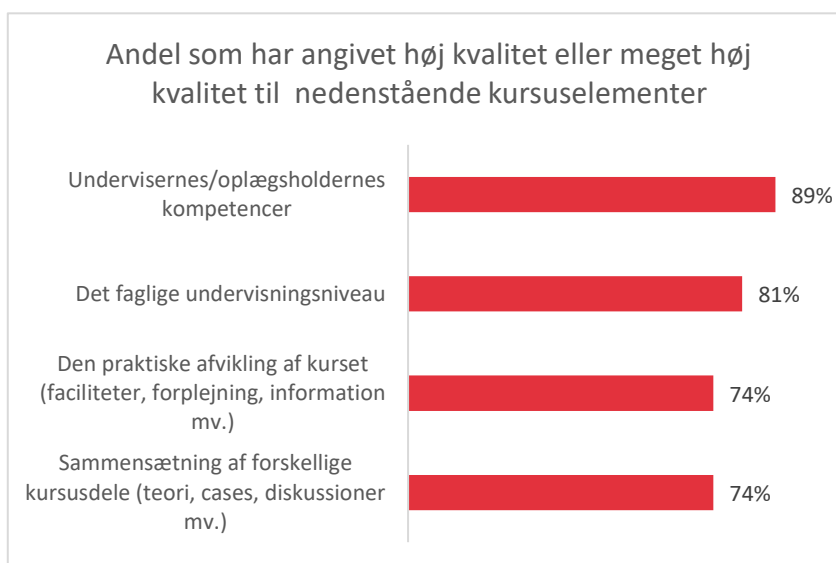
Figur 5, n=249

Efter kurset vurderer 95% af kursusedtagerne, at de har et godt eller indgående kendskab til emnet, hvorfor kurset bidrager til et væsentligt vidensløft i forhold til radikaliserings og ekstremisme. Vidensløftet sker på tværs af myndigheder, hvor over 90 procent af kursusedtagere indenfor hvert myndighedsområde har et indgående eller godt kendskab til emnet efter kurset. Dermed peger resultaterne fra spørgeskemaundersøgelsen på, at kurset formår at udjævne forskellene i det overordnede kendskab til problemstillingen.

5. KURSUSEVALUERING

I det følgende afsnit evalueres de overordnede kurselementers kvalitet, de enkelte kursusblokke, samt hvorvidt underviserne lykkedes med at relatere og konkretisere kursets indhold i forhold til kursusedtagernes daglige arbejde.

Der er generelt en stor tilfredshed med kvaliteten af kursets overordnede elementer blandt kursusedtagere. 89 procent oplever, at underviserne og oplægsholdernes kompetencer var af høj eller meget høj kvalitet, mens 81 procent oplever, at det faglige undervisningsniveau var af høj eller meget høj kvalitet. Knap tre fjerdedele af kursusedtagerne angiver, at den praktiske afvikling af kurset og sammensætningen af de forskellige kursusdele var af høj eller meget høj kvalitet.



Figur 6, n=249

Kursusdeltagere fra politiet giver generelt en lavere vurdering af kurselementerne til sammenligning med de øvrige myndigheder. Eksempelvis svarer 80 procent af kursusdeltagere fra politiet, at underviserne og oplægsholderens kompetencer var af høj eller meget høj kvalitet, hvilket ligger 9 procentpoint under niveauet for alle kursusdeltagere, mens 76 procent af kursusdeltagere fra politiet oplever, at det faglige undervisningsniveau var af høj eller meget høj kvalitet, hvilket ligger 5 procentpoint under niveauet for alle deltagere. Det kan hænge sammen med, at kursusdeltagere fra politiet typisk besidder en større viden på området (se forrige afsnit), hvorfor de har et vidensgrundlag og en praktisk erfaring, hvorpå de kan forholde sig mere kritisk til kursets indhold.

"Jeg kan huske, at der var en overlæge, der holdte et oplæg. (...) Hun benyttede sådan en powerpoint, der ikke var tidssvarende, med forkerte begreber, sagsgange og sådan noget. Hun var uden tvivl meget kompetent, og havde gjort det 100 gange, men det var bare ikke tilpasset virkeligheden".

(Kursusdeltager fra politiet)

Kursusdeltagere fra psykiatrien vurderer sammensætningen af forskellige kursusdele højere end de øvrige myndighedsområder. 86 procent indenfor psykiatrien vurderer, at sammensætningen var af høj eller meget høj kvalitet mod 74 procent total.

Nedenstående Tabel 1, n=249 illustrerer 1) kursusblokkene fra kurset, 2) gennemsnittet for tilfredsheden med kursusblokkene, 3) spørgsmål der adresserer de ønskede udbytter af de enkelte kursusblokke og 4) gennemsnittet for tilfredsheden med de spørgsmål, der adresserer de ønskede udbytter af de enkelte kursusblokke.

Kursusdeltagerne er overordnet set tilfredse med kursustemaerne og oplæggene. Tilfredsheden med de enkelte kursusblokke ligger alle mellem en værdi på 3 (i nogen grad) og 4 (i høj grad), mens stort set alle enkeltspørgsmål vurderes på værdier på 3 (i nogen grad) eller derover, hvor kun spørgsmålet 'Fik du øget viden om, psykiatriske diagnose i relation til radikalisme og ekstremisme?' vurderes under 3 på 2,9.

De kursusblokke, der samlet får den bedste vurdering, er kursusblokkene 'Ekstremistiske miljøer i Danmark', 'Psykologiske forklaringsmodeller' og 'Konkret sag' på 3,5. Kursusdeltagerne oplever således, at de særligt har fået øget viden om:

- Radikaliseringsprocessen,
- Ekstremistiske miljøer i Danmark, de ekstremistiske miljøers tiltrækningskraft, hvad der kendetegner personer, som er særligt udsatte, de handlemønstre, som udspiller sig i ekstremistiske grupper og konkrete arbejdsgange i PSP-organisationen i forhold til forebyggende arbejde for målgruppen,
- Og hvilke årsager der ligger til grund for, at personer bliver radikaliseret, psykologiske forklaringsmodeller, og hvordan udefra kommende forhold som fx ophold i en krigszone kan påvirke et individs psykiske stabilitet

"De oplæg, der handlede om miljøer i Danmark, og hvordan man kan spotte personer, der er skrøbelige og kan drages af ekstreme miljøer, var særligt gode. Det var ny viden for mig"

(Kursusdeltager fra psykiatrien)

I dybdeinterviewene fortæller mange kursusedtagere, at de særligt oplever et udbytte af indsigterne i, hvilke bekymringstegn de skal være opmærksomme på i forhold til radikaliserings og ekstremisme. Flere kursusedtagere fremhæver eksempelvis, at det var ny viden, at man skal være opmærksom på de grupperinger, som personerne opsøger. Flere har før kurset primært haft fokus på en risikoadfærd, der indebar kriminell adfærd som trusler, vold eller kriminalitet.

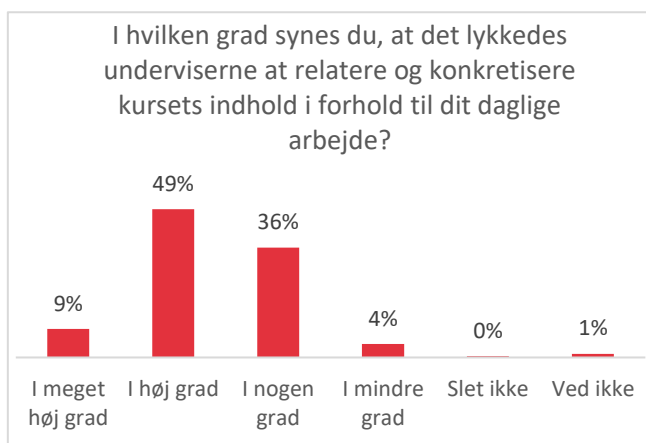
Den kursusblok, som samlet får den dårligste vurdering, er 'Sundhedsvæsenets og psykiatriens rolle', der vurderes til 3,0. Indenfor de forskellige myndighedsområder ses ikke større forskelle på vurderingen af denne kursusblok. Dog ligger vurderingen blandt kursusedtagere fra psykiatrien lidt under den generelle vurdering af, om de fik øget viden om psykiatriens rolle i PSP-samarbejdet.

Kursusblok	Total gennemsnit	Spørgsmål	Item gennemsnit
Konkret sag	3,5	Oplevede du at øge din generelle viden om radikaliseringsprocessen?	3,7
		Oplevede du at få viden om specifikke faser og tidspunkter, hvor medarbejdere i PSP-organisation og psykiatriske behandlingssystem i andre sager kunne have reageret anderledes?	3,2
Ekstremistiske miljøer i Danmark	3,5	Øgede du din generelle viden om ekstremistiske miljøer i Danmark?	3,5
		Fik du ny viden om ekstremistiske miljøers tiltrækningskraft på udsatte personer?	3,6
		Fik du ny viden om, hvad der kendetegner personer, som er særligt udsatte?	3,4
		Har du fået ny viden om de handlemønstre, som udspiller sig i ekstremistiske grupper?	3,5
		Opnåede du et øget kendskab til konkrete arbejdsgange i PSP-organisationen i forhold til forebyggende arbejde med personer med psykiske vanskeligheder, som viste bekymrende tegn på radikaliserings?	3,5
Psykologiske forklaringsmodeller	3,5	Fik du øget viden om hvilke årsager, der ligger til grund for at personer bliver radikaliseret?	3,6
		Fik du ny viden om, psykologiske forklaringsmodeller i forhold til personers tilslutning til ekstremistiske grupper?	3,5
		Fik du øget viden om, hvordan udefra kommende forhold som fx ophold i en krigszone kan påvirke et individs psykiske stabilitet?	3,4
Sundhedsvæsenets og psykiatriens rolle	3,0	Fik du øget viden om psykiatriens rolle i PSP samarbejdet?	3,0
		Fik du ny viden om, hvordan personer med psykiske problemstillinger, der er radikaliseret, kan spottes?	3,2
		Fik du øget viden om, psykiatriske diagnose i relation til radikalisme og ekstremisme?	2,9

PSPs ramme for arbejdet	3,4	I hvilken grad fik du ny viden i forhold til den rolle PSP-organisationen skal have i arbejdet med ekstremisme og radikaliserings?	3,4
		I hvilken grad mener du, at oplægsholderens praksiseksempel gav inspiration til dit/jeres PSP-arbejde?	3,5
Casearbejdet	3,3	At casearbejdet var med til at konkretisere arbejdet med ekstremisme og radikaliserings?	3,5
		At casearbejdet gav dig flere færdigheder i forhold til at arbejde med nye redskaber fra kurset (fx bekymringskema og udredningskema) i dit daglige arbejde?	3,0
		At dit fagområde var repræsenteret i de aktuelle cases?	3,4
Forankring	3,3	Fik du ny viden om, hvordan der skal bygges bro mellem ledelsesniveauet og de forskellige frontlinjemedarbejdere i forhold til nærværende indsats?	3,0
		Blev det klart for dig hvilken rolle, du skal spille i arbejdet med forebyggelse af radikaliserings og ekstremisme?	3,4
		Føler du dig klædt på til at anvende og viderebringe den viden og de værktøjer, du har tilegnet dig på kurset, i det daglige arbejde i din PSP-organisation?	3,5

Tabel 1, n=249

En overvægt af kursusedtagerne (58%) synes i høj eller meget høj grad, at det er lykkedes for kursets undervisere at relatere og konkretisere kursets indhold i forhold til deres daglige arbejde. Kun 4 procent vurderer, at undervisere i mindre grad eller slet ikke er lykkedes med det. I dybdeinterviewene med kursusedtagerne fremhæver flere, at undervisere var gode til at tage udgangspunkt i kursusedtagernes konkrete arbejde, så kurset indhold i højere grad kan appliceres efterfølgende. Særligt fremhævedes det positive ved at skabe en større forståelse for andre kursusedtagers hverdag. Som en kursusedtager fra psykiatrien pointerer: "Når vi møder de samme personer i psykiatrien, har vi vores perspektiv. Politiet har deres vinkel, og de sociale myndigheder har fokus på, hvad den sociale historie er, og hvad de skal være bekymrede over. På den måde kan jeg bedre (efter kurset) sætte mig ind i deres tankegang". Ved at skulle forholde sig til andre myndighedsområders arbejdsbetingelser og dilemmaer i arbejdet med radikaliserings og ekstremisme i bl.a. casearbejde på kurset, har nogle kursusedtagere fået en større indsigt i PSP-samarbejdets betingelser.



Figur 7, n=249

6. UDBYTTE AF OPKVALIFICERINGSKURSET

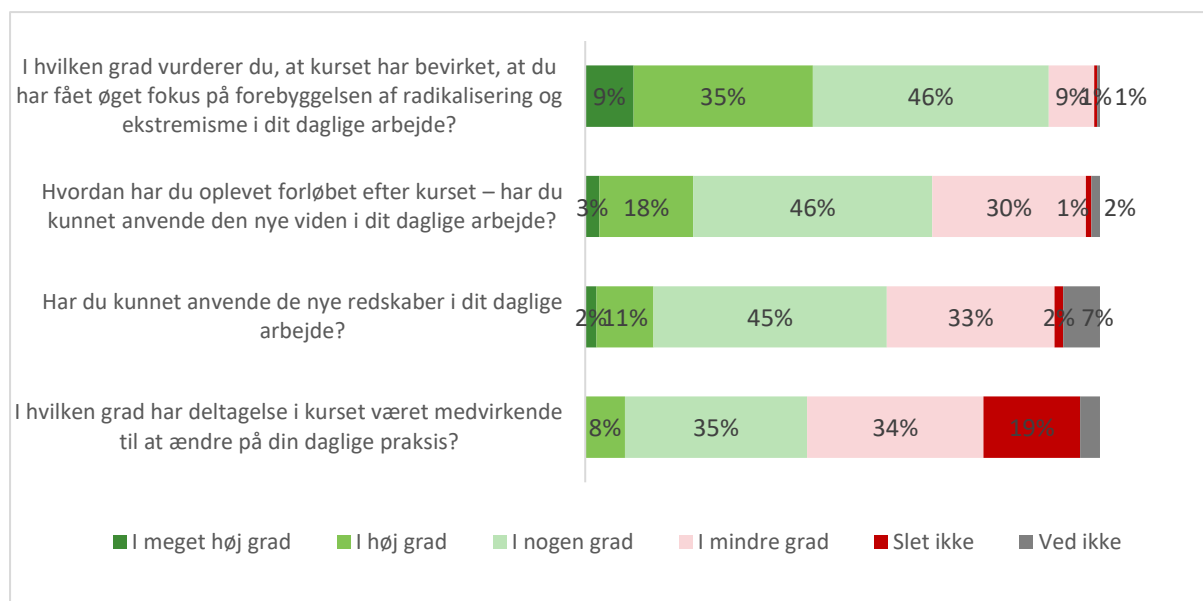
I det følgende præsenteres evalueringens resultater af kursusedtagernes udbytte af opkvalificeringskurset på en række undertemaer.

6.1 DELTAGERNES TILEGNELSE OG ANVENDELSE AF VIDEN OG REDSKABER

Adspurgt vurderer 44% af deltagerne, at kurset i meget høj eller i høj grad har bevirket, at de har fået et øget fokus på forebyggelse af radikaliserings, mens kun 10 % vurderer, at de i mindre grad eller slet ikke har fået øget fokus på forebyggelse af radikaliserings. I den første gruppe findes primært deltagere, som forud for opkvalificeringskurset vurderede, at de havde et mindre kendskab til radikaliserings, hvorimod det modsatte er tilfældet for den sidste gruppe. I den sidste gruppe findes i øvrigt også en overvægt af repræsentanter fra politiet.

I evalueringen er det også undersøgt, hvorvidt deltagerne efterfølgende har anvendt den viden og de redskaber, der blev formidlet på kursusforløbet. Adspurgt om deltagerne har anvendt den nye viden i deres daglige arbejde, svarer 21 %, at de i høj eller meget høj grad har anvendt den. Andelen, som i mindre grad eller slet ikke har anvendt den nye viden, udgør 31 %. Fokuseres der i stedet på anvendelsen af nye redskaber, så falder andelen, som i høj eller meget høj grad har fundet anvendelse i deres daglige praksis til 13 %, mens andelen som i mindre grad eller slet ikke har fundet anvendelse af nye redskaber stiger til 35 %. Med afsæt i analyserne af det kvalitative interviewmateriale og gennemgang af undervisningsmaterialet fremstår det også som om, at formidling af konkrete redskaber, fx opmærksomhedspunkter, små guides mv. har været relativt begrænset, hvilket kan have indflydelse på den oplevede anvendelsesgrad. Andelen, som svarer 'ved ikke' til spørgsmålet, er også den højeste på de fire spørgsmål.

En væsentlig del af evalueringen fokuserer på kursusforløbets betydning for praksis, eller rettere i hvilket omfang kurset har resulteret i ændringer af deltagerne praksis. På dette spørgsmål svarer over halvdelen (53 %), at kurset i mindre grad eller slet ikke har medvirket til ændringer i deres praksis. 8 % oplever modsat, at kurset har medvirket til at ændre deres daglige praksis.



Figur 8, n=181

I evalueringen undersøges også, i hvilken grad opkvalificeringskurset har været med til at styrke videns- og handleberedskabet hos deltagerne i relation til opsporing af personer i risiko for radikaliserings og ekstremisme og iværksættelse af handlinger (samarbejde og indsats). Dette forhold er undersøgt både hos deltagere, der ikke har haft en konkret sag efter seks måneder og deltagere, der har haft en eller flere sager.

Som det fremgik i afsnit 3 har 68 procent af deltagerne ikke været involveret i en konkret sag omhandlende ekstremisme eller radikaliserings seks måneder efter opkvalificeringskursets afslutning, mens 32 procent mindst har haft en enkelt sag i perioden. Blandt andelen af deltagere, som ikke har været involveret i en sag, er det overvejende personer fra psykiatrien og socialområdet (hhv. 69 og 73 procent), hvorimod det især er deltagere fra politiet, der har været involveret i flere sager (41 procent). Det er således nærliggende at se på sammenhængen mellem anvendelsen af viden og redskaber og konkrete erfaringer med radikaliseringsager i en seks måneders periode efter kurset. Hypotesen er, at deltagere der har haft en sag (her bredt forstået, som en konkret bekymring, opmærksomhed eller en faktisk sag om radikaliserings, som har ført til iværksættelse af foranstaltninger) vil have haft en anledning til at anvende viden og redskaber, mens det modsatte gør sig gældende for deltagere, der ikke har haft en sag. Førstnævnte gruppe har altså vurderet spørgsmålene ud fra en (eller flere) konkret sag, mens den sidstnævnte gruppe har vurderet spørgsmålene ud fra en potentiel fremtidig sag. Som tabellen nedenfor illustrerer, så vurderer deltagere, som ikke har haft en konkret sag, at de har haft et større udbytte af kurset, end deltagere, der har haft en konkret sag.

	Har ikke haft en sag	Har haft en eller flere sager
Kurset har i høj eller meget høj grad styrket deltagerens evne til at spotte risikofaktorer og identificere personer i risiko for radikaliserings og ekstremisme?	47 %	39 %
Kurset har i høj eller meget høj grad styrket deltagerens evne til at handle på risikofaktorer og iværksætte relevant samarbejde og indsatser?	56 %	40%
Kurset har i høj eller meget høj grad givet deltageren ny viden og redskaber til at håndtere sagen?	48 %	39
Kurset har i høj eller meget høj grad givet deltageren relevant viden om, hvordan de bedst kan anvende PSP-samarbejdet?	59 %	49

Tabel 2, n=181

Andelen, som svarer i høj eller i meget høj grad til de fire spørgsmål, er mellem 8 og 16 % større blandt deltagere, der ikke har haft en sag, end blandt deltagere, der har haft én eller flere sager. Forskellen kan begrundes ud fra to forhold.

For det *første* er de to gruppers forudgående berøring med og kendskab til arbejdet med radikaliserings og ekstremisme forskellig. Deltagere som efter opkvalificeringskurset har haft én eller flere sager, har i større udstrækning forud for opkvalificeringskurset haft erfaringer med og viden om den forebyggende indsats mod radikaliserings og ekstremisme blandt psykisk sårbare voksne, hvorfor konkret praksisændring for denne gruppe har haft andre vilkår, og svarangivelsen derfor må forventes at være anderledes. For det *andet* er den praktiske anvendelse af kursets viden og redskaber konkret blevet testet for deltagere, der har haft en sag. Her "testes" kursusindholdets praktiske anvendelse på virkelige forhold, hvilket alt andet lige giver et andet grundlag at vurdere udbyttet af kurset på, og samtidigt også tydeliggør, hvor kurset ikke har formået at klæde kursusedtagerne tilstrækkeligt på. Modsat vurderes kursets viden og redskaber for kursusedtagerne, der ikke har været involveret i en konkret sag på baggrund af, hvordan de opfatter udbyttet.

Resultaterne fra spørgeskemaundersøgelsen underbygges af de kvalitative dybde- og gruppeinterview med kursusedtagere på både operativgruppeniveau og styregruppeniveau. I udgangspunktet er der på tværs af de gennemførte interviews enighed om, at kursusindholdet både har været relevant og godt, men der er større variation i oplevelsen af, hvorvidt opkvalificeringskurset har bidraget med ny viden og konkrete nye redskaber, som har ændret praksis efterfølgende. Sammenholdes de kvantitative fund med data indsamlet i de kvalitative interview, kan der udledes to hovedtyper blandt deltagergrupperne, hhv. den viden- og erfaringstunge deltager og deltagere med mere begrænset viden og erfaring.

Den viden- og erfaringstunge deltager, har direkte eller indirekte arbejdet med radikaliserings og ekstremisme forud for kurset. Enten som en del af en målrettet indsats mod radikaliserings og ekstremisme eller som en del af indsatser, der grænser op til radikaliserings- og ekstremismeproblemstillinger fx bande-taskforces og exitprogrammer. Den viden- og erfaringstunge deltager er ofte tilknyttet politiet, eller specialiserede kommunale socialindsatser målrettet personer, som er eller har været kriminalitetstruet, og deltager typisk aktivt i Infohuse, SSP, PSP eller andre tværsektorielle indsatser. Den viden- og erfaringstunge har fået begrænset ny viden om radikaliserings og ekstremisme, men vurderer alligevel, at det har været positivt at få genopfrisket og opdateret sin viden på området. Den viden- og erfaringstunge deltager oplever i stedet, at opkvalificeringskurset har givet en større forståelse for PSP-samarbejdspartnerne (primært fra socialområdet og psykiatrien) virkelighed, deres arbejdsform og arbejdsrammer, som kan medvirke til et bedre udgangspunkt for samarbejde om konkrete bekymrings-sager om radikaliserings blandt psykisk sårbare personer. Ydermere har opkvalificeringskurset givet en fælles referenceramme for samarbejde og indsats, hvilket den viden- og erfaringstunge deltager vurderer som et stort plus ved kurset.

"Jeg fik noget ud af det ved at få det genopfrisket [viden om radikaliserings og ekstremisme] altså som repetition. Og en gevinst ved at sidde med mine samarbejdspartnere. Vi får en fælles referenceramme. Udbyttet havde ikke været det samme, hvis vi ikke havde været der sammen. Nu kan de henvise til eksempler, som vi har drøftet samme "kan du huske da vi hørte om det og det – det oplever vi med ham her". Og det synes jeg er rigtig godt"

(Kursusdeltager fra politiet)

Deltageren med begrænset viden og erfaring, har aldrig eller kun i begrænset omfang arbejdet med radikaliserings og ekstremisme forud for kurset. De arbejder typisk på socialområdet eller i psykiatrien, og har stor viden om og erfaring med arbejdet med psykisk sårbare personer. De kan komme fra geografiske områder, hvor problematikkerne omkring radikaliserings og ekstremisme vurderes at være en present udfordring, og fra områder hvor udfordringen vurderes at være lille. Denne deltagergruppe vurderer generelt, at de har fået tilført ny viden omkring radikaliserings og ekstremisme, mere specifikt om den psykologiske side af radikaliseringsprocesser og tegn på radikaliserings. De vurderer også, at opkvalificeringskurset har givet dem et mere klart billede af, hvad de kan stille op med en bekymring, hvem de skal henvende sig til, og hvordan de henvender sig. For nogle har opkvalificeringskurset også medvirket til en mere generel opmærksomhed på mulighederne i et PSP-samarbejde, herunder de lavpraktiske arbejdsgange for at bringe en sag til drøftelse i PSP-operativgruppen. Flere i denne deltagergruppe påpeger, at opkvalificeringskurset har givet dem et bredere fokus på radikaliseringsstegn. Hvor de tidligere har haft stort fokus på udvisning af kriminel adfærd i form af vold, trusler om vold mv., så har de på baggrund af opkvalificeringskurset i dag også et fokus på pludselige ændringer i en borgers/patients sociale miljø, gruppeinklusion og social kontrol.

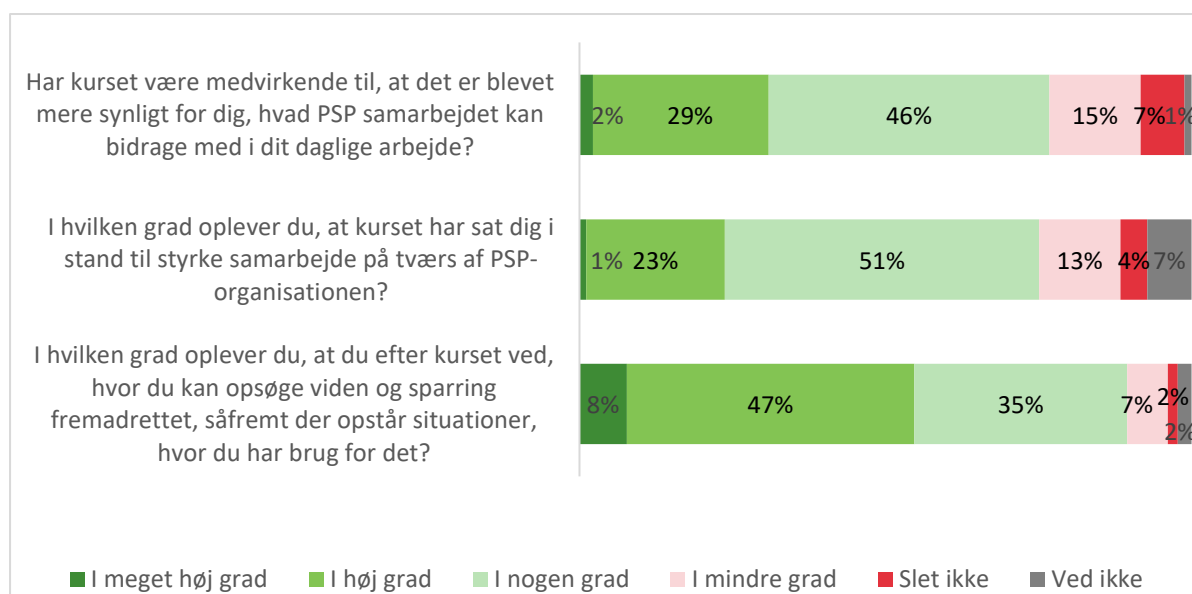
Baseret på de kvalitative dybdeinterviews med kursusdeltagere fra social- og distriktspsykiatrien, så fylder vurderingsspørgsmålet meget, dvs. vurderingen af om radikaliserede og ekstreme ytringer er et udtryk for reel radikaliserings, eller blot et udtryk for adfærd der kan henføres til en psykiatrisk diagnose. I relation til dette spørgsmål vurderer flere af deltagerne, at kurset har medvirket til at give

en større sikkerhed i vurderingen af, om bekymringen skal bringes videre. En kursUSDeltager fra distriktpsychiatrien siger bl.a.:

”Nu er det jo ikke en problemstilling, som vi render på mange gange på årsbasis. Men jeg føler da, at jeg er blevet opmærksom på flere bekymringstegn og mere sikker i min vurdering, når jeg skal vurdere en patient med bekymrende adfærd”

6.2 KURSETS BETYDNING FOR PSP-SAMARBEJDET

Evalueringen har også haft et særskitet fokus på PSP-samarbejdet som arena for indsatsen rettet mod forebyggelse af radikalisering og ekstremisme blandt personer med psykisk sårbarhed, herunder kursUSDeltagernes vurderinger af, hvordan PSP-samarbejdet kan bidrage og styrke den daglige praksis. I Figur 9, n=181 nedenfor gengives resultaterne fra tre spørgsmål, som er rettet mod netop PSP-samarbejdet.



Figur 9, n=181

Som det fremgår af figuren, vurderer 31%, at kurset i høj eller meget høj grad har været medvirkende til at synliggøre, hvad PSP samarbejdet kan bidrage med i deres daglige arbejde. Mens 15 % vurderer, at det i mindre grad er tilfældet, og 7 % vurderer at det slet ikke er tilfældet. Her adskiller kursUSDeltagere fra politiet sig, da de i mindre grad oplever, at kurset har været medvirkende til at gøre det mere synligt, hvad PSP samarbejdet kan bidrage med i deres daglige arbejde. Dybdeinterviewene peger på, at politiet i særlig grad på nuværende tidspunkt er involveret i PSP-samarbejdet. Kurset har således i mindre grad været en katalysator for, hvad samarbejdet kan bidrage med, da denne gruppe, i flere tilfælde, allerede er opmærksomme på dette til sammenligning med kursUSDeltagere fra psykiatrien og socialområdet.

På spørgsmålet om kurset har sat deltageren i stand til at styrke samarbejdet på tværs af PSP-organisationen, oplever 24%, at det i høj eller meget høj grad er tilfældet, mens 13 % og 4 % vurderer at det hhv. i mindre grad eller slet ikke er tilfældet. Andelen, som vurderer, at kurset i nogen grad har sat dem i stand til at styrke samarbejdet på tværs af PSP-organisationen, udgør halvdelen af deltagerne. Kursusdeltagere fra psykiatrien oplever i noget større udstrækning, at kurset har sat dem i stand til at arbejde på tværs af PSP-organisationen. 39 procent oplever dette i høj eller meget høj grad. Resultatet ligger i forlængelse af fundene i de kvalitative dybdeinterview. Særligt kursusdeltagere fra psykiatrien giver i interviewene udtryk for, at de ikke tidligere har været opmærksomme på, hvor de skulle gå hen med konkrete bekymringer om radikaliserings og ekstremisme. Kurset har i den henseende medvirket til, at flere kursusdeltagere fra psykiatrien har fået et handleberedskab, hvor de har fået viden om, at hvem de kan rette henvendelse til hos de øvrige myndigheder fra PSP-samarbejdet.

55% mener i høj grad, at de har fået viden om, hvor de kan opsøge viden og sparring fremadrettet, såfremt der opstår situationer, hvor de har brug for det. Medtages gruppen som vurderer, at de i nogen grad har fået denne viden, ses det, at 90 % af deltagerne samlet set vurderer, at de i forskellig grad har fået øget viden om, hvor de kan opsøge viden og sparring fremadrettet. Kursusdeltagere fra psykiatrien og socialområdet oplever i højere grad end kursusdeltagere fra politiet, at de har fået viden om, hvor de kan opsøge viden og sparring fremadrettet. Det er samtidigt en central pointe fra dybdeinterviewene, at kursusdeltagere fra disse myndighedsområder særligt oplever, det er relevant at få viden om, hvor de kan henvende sig med spørgsmål. Dybdeinterviewene og de tidligere præsenterede resultater fra nærværende evaluering (se afsnit 4) peger på, at kursusdeltagere fra politiet i højere grad allerede besidder viden om emnet, hvorfor behovet for at søge viden og sparring opleves mindre. Dette kan være en forklaring på, hvorfor kursusdeltagere fra politiet vurderer dette udbytte af kurset lavere.

"Alene det at få sat ansigter på nogle i PSP-samarbejdet, som jeg kan tage fat i, hvis jeg har brug for at vende en bekymrings-sag, er rigtig brugbart."

(Kursusdeltager fra psykiatrien)

Sagsgange og snitflader mellem myndighedsområder

På baggrund af gruppe- og dybdeinterviewene er nedenstående illustration af de typiske sagsgange udarbejdet. Her er der fokus på sagsgangen, fra en PSP-aktør bliver opmærksom på bekymrende adfærd, over faserne hvor sagen eventuelt vendes med andre PSP-aktører eller i PSP-samarbejdet, til bekymringssagen overdrages til Infohuset, hvor sagen tages videre i systemet i samarbejde med bl.a. PET.

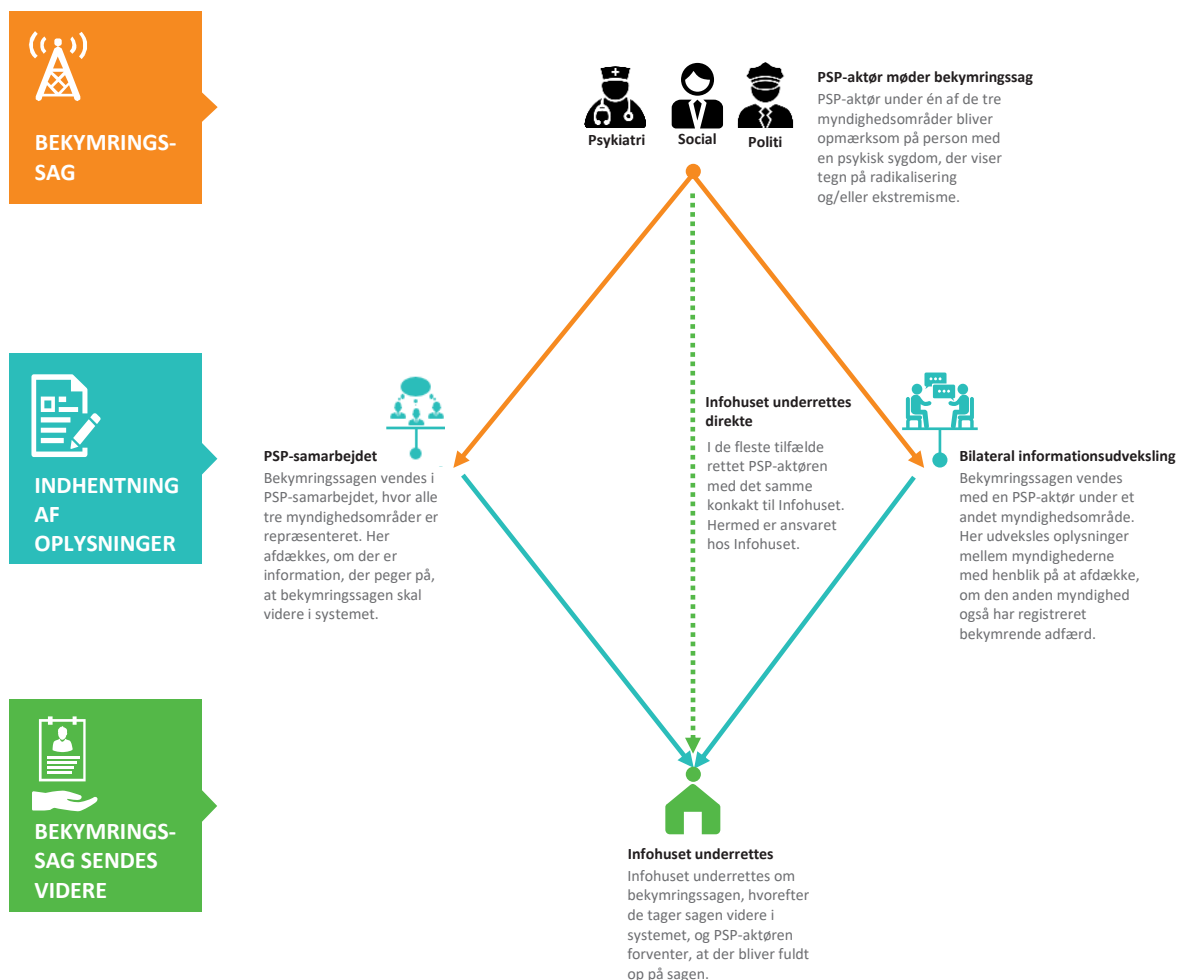
Når en medarbejder under én af de tre myndighedsområder møder en person med psykiske problemstillinger, der udviser tegn på at være i risiko for radikaliserings og/eller ekstremisme, tages der stilling til, hvor bekymrende disse tegn er. Som tidligere beskrevet i evalueringen har kurset været med til at styrke denne vurdering blandt kursusdeltagerne ved at give dem mere viden om, hvad de skal være opmærksomme på. Hvis bekymringstegnene vurderes at være tilpas bekymrende, er der typisk to veje at rette henvendelsen. PSP-aktøren kan tage fat på en anden PSP-aktør, typisk under et

andet myndighedsområde, for at indhente oplysninger om, hvorvidt den pågældende person også er i denne myndigheds søgelys. Det kan være, der er registreret tidligere bekymrende adfærd i forbindelse med møder eller lignende af den anden myndighed, hvorved det sikres, at viden om personen ikke "falder mellem to stole", fordi myndighederne ikke får koordineret deres information. Denne tilgang fremhæver adskillige interviewpersoner som et direkte udbytte af kurset. Igennem kurset er der blevet "sat ansigt" på andre aktører i PSP-samarbejdet, hvilket understøtter en løbende kommunikation i denne type sager, da det, som en kursUSDeltager fra politiet fortæller: *"er lettere at tage fat på en person, man kender. Det, at ringe op og bede om hjælp, bliver bare ikke gjort, hvis det er en fremmed. Hvordan skulle man i det hele taget vide, at personen vidste noget om dette område? Her har kurset bidraget"*.

PSP-aktøren kan også vende bekymringssagen i PSP-samarbejdet, fx i forbindelse med at de alligevel mødes. Her kan alle myndigheder levere information om personen, så vurderingen bygger på alle de oplysninger, som ligger på personen, uanset om det er i politi, psykiatri eller socialforvaltningsregi.

Både den bilaterale informationsudveksling og indhentningen af oplysninger i PSP-samarbejdet er med til at bygge bro over myndighedsområdernes snitflader. Hvis bekymringen om den pågældende person ikke bliver mindre efter rådføring med PSP-aktør eller PSP-samarbejdet, bliver Infohuset kontaktet, hvorefter de tager den videre i systemet og kontakter de relevante myndigheder, ofte i samarbejde med PET.

I gruppe- og dybdeinterviewene er det imidlertid blevet klart, at den begrænsede berøring med problemstillinger om radikaliserings og ekstremisme blandt mange af kursUSDeltagerne betyder, at information om Infohusets eksistens er blevet fremhævet som et meget centralt udbytte af kurset. Mange kursUSDeltagere var ikke opmærksomme på 1) at Infohuset eksisterede og 2) hvad Infohusets opgaver består i, før de deltog i kurset. Det betyder også, at mange af kursUSDeltagerne, ved bekymringssager efter kursets afholdelse, har taget direkte kontakt til Infohuset, uden at involvere øvrige PSP-aktører. Samtidigt nævner flere kursUSDeltagere, der ikke har været i berøring med problemstillingen, siden de deltog i kurset, at de vil tage direkte kontakt til Infohuset, hvis de møder en bekymringssag fremadrettet.



Figur 10, illustration af sagsgange og snitflader

6.3 VIDEREFORMIDLING AF VIDEN OG REDSKABER

I nærværende afsnit undersøges det, hvorvidt og hvordan deltagerne efter opkvalificeringskurset har sat deres tilegnede viden og færdigheder i spil i deres respektive organisationer efterfølgende, fx i forhold til sparring med frontmedarbejdere og styrkelse af samarbejdet på tværs af myndigheder. I evalueringssøjmed er det vigtigt at påpege, at der i opkvalificeringskurset ikke har været indlagt et egentligt fokus på videreformidling i kursusedtagernes respektive organisationer, fx med udgangspunkt i et "train the trainers" koncept. Evalueringen viser imidlertid, at der alligevel er sket en spredning af viden efter opkvalificeringskurset.

Som det fremgår af Figur 11, n=181, svarer 72 % af deltagerne, at de efter opkvalificeringskurset i nogen, i høj og meget høj grad har videreformidlet viden og redskaber fra kurset til relevante frontmedarbejdere i deres organisation.

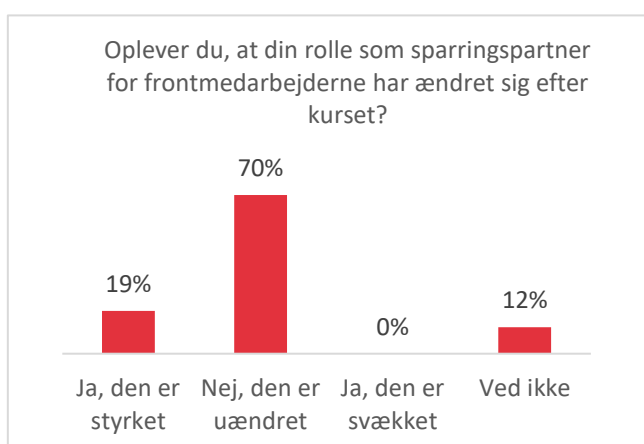


Efterfølgende kvalitative og kvantitative analyser viser, at

Figur 11, n=181

videreformidlingen dels er sket i form af kortere oplæg på personale- eller faglige møder med relevante kollegaer, dels - og langt overvejende – er sket som mere uformel videreformidling mellem kollegaer. For flere af kursUSDeltagerne har oplevelsen af relevans af temaet om radikaliserings og ekstremisme haft betydning for valg af videreformidlingsmodel. Hvis problematikken om radikaliserings og ekstremisme er vurderet perifer og/eller meget lille, er videreformidling alene sket uformelt.

Adspurgt vurderer godt hver femte kursUSDeltager seks måneder efter kurset, at deres rolle som sparringspartner for frontlinjemedarbejdere er blevet styrket efter kursusforløbet. Typisk er rollen ændret, så de fungerer som vidensperson, som kolleger kan henvende sig til, hvis de møder problemstillingen. Om kursUSDeltagerens rolle ændrer sig på baggrund af kurset hænger også sammen med, hvorvidt problemstillingen er present i kursUSDeltagerens organisation.



Figur 12, n=181

I interviewene giver kursUSDeltagere, der ofte

eller af og til møder problemstillingen, typisk udtryk for, at deres organisation formelt er blevet gjort opmærksom på, at man kan henvende sig til kursUSDeltageren med spørgsmål om emnet. Om det reelt sker, varierer. I organisationer, hvor problemstillingen er perifer, er medarbejderens kursUSDeltagelse og nye viden ikke altid kommunikeret ud, da kursUSDeltagelse i nogle tilfælde er persondrevet – altså noget medarbejderen selv har efterspurgt. Her er det derfor i mindre grad en ledelsesprioritering, hvorfor medarbejderens rolle ikke ændrer sig.

6.4 LEDELSESMÆSSIG FOKUS OG OPBAKNING

I den kvalitative dataindsamling har der været rettet fokus mod kursusedtagernes muligheder for at udøve og potentielt styrke den forebyggende indsats mod radikaliserings og ekstremisme hos psykisk sårbare personer. Evalueringen viser, at kursusedtagerne generelt oplever, at de har plads og mulighed for at adressere og handle på bekymringstegn relateret til radikaliserings og ekstremisme i deres respektive organisationer. Dog er der stor variation i, hvor stort et ledelsesmæssigt eller organisatorisk fokus der er på forebyggelse af radikaliserings og ekstremisme.

”Vi møder ikke problemstillingen så tit, så ledelsen har ikke fokus på området, eller sat særlige initiativer i gang. Men det er heller ikke efterspurgt. Hvis jeg bad dem om det, ville de sikkert bakke op, men jeg oplever ikke, at det er relevant.”

(Kursusedtager fra socialområdet)

I mange organisationer og indsatser forekommer radikaliserings- og ekstremismeproblemstillingerne yderst sjældent, hvorfor det forekommer naturligt, at der kun i begrænset omfang eller slet ikke er et organisatorisk eller ledelsesmæssigt fokus på problemstillingen. I de fleste organisationer opleves der således at være en villighed til at prioritere indsatsen, men problemstillingen fylder imidlertid så lidt, så der ikke vurderes at være basis for en øget prioritering.

I de organisationer hvor problemstillingen opleves som højaktuel, f.eks. i politikredse med mange sager om radikaliserings og ekstremisme, er indsatsen over de seneste år blevet styrket i form af en mere specialiseret organisering af indsatsen og en prioritering af ressourcer, hvorfor der også her opleves at være både ledelsesmæssig og organisatorisk opbakning. Med udgangspunkt i nærværende evaluering er der ikke organisatoriske forhold, som konkret hæmmer omsætning af tillært viden og kompetencer i praksis.

7. METODE

Nærværende evaluering bygger på flere typer datakilder, hhv. spørgeskemaundersøgelse, dybdeinterviews og gruppeinterviews med kursusedtagere fra PSP-samarbejdet. Disse datakilder er hhv. kvantitative og kvalitative og bidrager således med forskellige styrker, hvor der foretages triangulering, så datakilderne beriger hinanden.

De forskellige datakilder beskrives i det følgende.

Spørgeskemaundersøgelse i to runder

Første spørgeskemaindsamling blev udsendt dagen efter sidste kursusdag for de pågældende kursusedtagere. Der blev i alt sendt 12 runder ud til 12 forskellige kursusgange. Formålet med denne første runde af spørgeskemaundersøgelsen var at undersøge og dokumentere kursusedtagernes

udbytte af opkvalificeringskurset. Fokus var kursusdeltagernes umiddelbare læringsudbytte efter gennemført kursusforløb. I spørgeskemaet blev følgende temaer gennemgået:

- Baggrundsspørgsmål
- Kendskab til radikaliserings og ekstremisme
- Kursets relevans, anvendelighed og kvalitet
- Umiddelbare udbytte med fokus på viden og færdigheder
- Vurdering af særlige styrker ved kurset og forslag til forbedringer

Svarprocenten for første spørgeskemarunde er 73 procent, hvilket udgør et sikkert datagrundlag. Nedenfor fremgår svarprocenter for første runde af spørgeskemaundersøgelsen.

Kursus	Antal besvarelser	Svarprocent
20.-21. oktober 2014	23 besvarelser	79%
15-16. december 2014	20 + en delvis besvarelse	82%
2.-3. februar 2015	26 + en delvis besvarelse	76%
8.-9. juni 2015	13 besvarelser	81%
15.-16. juni 2015	25 besvarelser	78 %
16.-17. november 2015	30 besvarelser	68%
7.-8. december 2015	26 besvarelser	67%
25.-26. januar 2016	37 besvarelser	73%
29.februar-1.marts 2016	27 besvarelser	71%
7.-8. marts 2016	20 besvarelser	69%
Total	249 besvarelser	73 %

Anden spørgeskemarunde blev foretaget seks måneder efter sidste kursusdag for de respektive kursusedtagere. Formålet var at undersøge og dokumentere kursusedtagernes udbytte af

opkvalificeringskurset. Fokus i spørgeskemaet er på deltagernes forankring af læring i dagligdagen. I spørgeskemaet blev følgende temaer gennemgået:

- Nyt fokus
- Udbytte med fokus på kompetencer
 - Anvendelse af ny viden og nye redskaber
 - Ændringer i egen praksis
- Videreformidling til frontmedarbejdere og rollen som sparringspartner
- Styrkelse af samarbejdet i PSP

Svarprocenten for anden spørgeskemarunde er 54 procent, hvilket udgør et robust datagrundlag. Nedenfor fremgår svarprocenter for anden runde af spørgeskemaundersøgelsen.

Kursus	Antal besvarelser	Svarprocent
20.-21. oktober 2014	17 besvarelser	59%
15-16. december 2014	16 besvarelser	64%
2.-3. februar 2015	21 besvarelser	62%
8.-9. juni 2015	9 besvarelser	56%
15.-16. juni 2015	18 besvarelser	56%
16.-17. november 2015	19 besvarelser	43%
7.-8. december 2015	22 besvarelser	56%
25.-26. januar 2016	29 besvarelser	59%
29.februar-1.marts 2016	20 besvarelser	53%
7.-8. marts 2016	10 besvarelser	34%
Total	181 besvarelser	54 %

Kvalitative dybde- og gruppeinterview

I forbindelse med evalueringen er der gennemført 15 kvalitative dybdeinterview og to gruppeinterview med PSP-aktører. 20 PSP-aktører har alt i alt deltaget i de kvalitative interview. De deltagende PSP-aktører er medlemmer på både styregruppe- og operativgruppeniveau. PSP-aktørerne har deltaget i kursusforløbet, og de har minimum haft én sag om ekstremisme og radikaliserings, siden kursusforløbet fandt sted. PSP-aktørerne er udvalgt på tværs af politikredse. Dybdeinterviewene er gennemført telefonisk og har haft en varighed på mellem 30 og 60 minutter, mens gruppeinterviewene er gennemført hos Epinion med en varighed på 2 timer.

Formålet med de kvalitative interview er:

- At opnå en mere dybdegående forståelse af indsatsens betydning
- At sætte fokus på indsatsen i bredere forstand end opkvalificeringsforløbet alene og
- At afdække sagsge og snitflader mellem myndighedsområder

Fokus i interviewene er at afdække, hvorvidt kursusforløbet formår at styrke rammerne for arbejdet med forebyggelse af ekstremisme og radikaliserings blandt personer med psykiske vanskeligheder mere generelt. Følgende temaer blev gennemgået i både dybde- og gruppeinterview:

- Ledelses- og organisationsopbakning
- Vurdering af indsatsens aktiviteter
- Vurdering af indsatsens outcome
- Vurdering af indsatsens impact

8. SUMMARY IN ENGLISH

In order to upgrade the skills of the employees in the PSP cooperation to enable them to recognize signs of extremism and radicalization as well as acting on their concerns and handling concerns from other sectors, The Danish Agency for International Recruitment and Integration (SIRI) and The Danish Security and Intelligence Service (PET / The Preventive Security Department) organises a two-day upgrading course from 2013 onwards for all the PSP-groups on a national level.

The aim of the tailor-made two-day training courses is to raise the awareness of radicalization among key members of the PSP-network as well as to give them knowledge of radicalization as a social, psychological and political phenomenon. The courses aim to give the participants knowledge of the Danish model, strategy and methods in preventing radicalization in general as well as among mentally vulnerable people. The courses also aim at giving the participants knowledge of the “standard-operating-procedure” in organization and communication when dealing with a concern of possible radicalization.

The focus is particular on ensuring proportionality in the handling of cases, emphasizing that the measures must match the risk. Furthermore, the risk of stigmatization is addressed, emphasizing the importance of cases being handled by the PSP-collaboration rather than PET in order to avoid stigmatization. It is important to stress that the cooperation between PET and the PSP-system goes both ways with the primary aim to help people who are at risk.

An evaluation of the cooperation between Police, Social Services and Psychiatry has been undertaken. The present evaluation is a result of this. The evaluation was initiated in Oct 2014 running through Dec 2016 with the aim of determining the degree of benefit and usefulness of the radicalization prevention course aimed at professionals from all of the three PSP sectors.

SIRI is responsible for the evaluation steering group activities in close cooperation with PET, Ministry of Health and the external consulting agency, EPINION which carries out the evaluation.

The present evaluation is designed to take place in two parts: 1) A qualitative study based on a survey right after the upgrading course has been completed and one more survey after 6 months. 2) A qualitative interview study based on interviews with 20 relevant professionals in the PSP organisation on both steering and operational level.

In the following some key findings from the quantitative survey and qualitative interview study are presented. In the survey done shortly after the course there were 249 responses, and in the survey done after 6 months there were 181 responses.

When reading the conclusions, it is important to be aware of the fact, that there is great diversity in the course participants’ prior knowledge and practical experience in working with radicalization and extremism issues. Furthermore, there are important differences in how a challenge of radicalization and extremism is perceived according to the workplace of the course participant and the geographical area where they carry out their work.

The course is overall assessed positive. There is great satisfaction with how the course was carried out, with the presenters and with the general content of the course. A majority of the participants believe that the instructors have managed to relate and translate the course content in relation to the participants' daily work.

The course contributes to a significant boost of knowledge in relation to radicalization and extremism. Prior to the course 35 percent of the participants assessed that they had a good or extensive knowledge of radicalization and extremism. After the course 95 percent of the participants assessed this to be the case. The increase in knowledge occurs across the three authorities. 90 percent of the participants within each authority assess that they have a good or extensive knowledge of radicalization and extremism after attending the course. Conclusively, the evaluation shows that the course manages to increase knowledge and leveling out some of the differences in knowledge about the topic.

The evaluation shows that the course contributes to an increased focus on radicalization and extremism in the participants' daily work. About every nine out of ten participants tell, that this is the case. In terms of practical utility more than half of the participants assess, that they have been able to apply knowledge and new tools in their work. However, only slightly less than half of the participants believe, that they have changed their practice as a result of the course. Whether the participant has specific experiences with cases of radicalization and extremism issues has an effect on these findings. Less than one third of the participants have dealt with a concern of or a case of extremism or radicalization six months after the course.

Although the course generally receives positive assessment of the participants, the evaluation also shows that there is a big difference between what the individual participants gain from the course. This effects whether the course helps to change the practice of the participants. Two main types of participants are in general representative of the course participants. The knowledgeable and experienced participant and the participant with more limited knowledge and experience. The knowledgeable and experienced participant is often working in the police or specialized municipal social interventions targeting individuals who are or have been involved with crime. They typically participate actively in the Infohus, SSP, PSP or other cross-sectoral interventions. The knowledgeable and experienced participant gains limited new knowledge about radicalization and extremism, but nevertheless considers that it has been positive to refresh and update their knowledge. The knowledgeable and experienced participants also experience that the upgrading course has provided a greater understanding of the PSP partners' (mainly from social services and psychiatry) reality, their work and working framework that can contribute to a better starting point for cooperation on specific cases of concern about radicalization among mental vulnerable people. The participant with limited knowledge and experience typically work in the social field or in psychiatry, and prior to the course had very little contact with radicalization and extremism. This group of participants generally assess, that they have gained new knowledge about radicalization and extremism, more specifically about the psychological side of radicalization processes and signs of radicalization. They also assess the course has given them a clearer picture of what they can do with a concern, who to turn to and how to address them. For some the course also contributes to a

more general awareness of the possibilities in a PSP cooperation. E.g. the small practical details of workflows, that are essential in bringing a matter up for discussion in the PSP-operative group. Several in this participant group point out that the course has given them a wider focus on signs of radicalization. Prior to the course they have had a strong focus on criminal behavior in the form of violence, threats of violence, etc., Based on the course, they now also have a focus on sudden changes in an individual's / patient's social environment group inclusion and social control. The evaluation shows that there is diversity in how and to what extent the course has contributed to greater visibility of opportunities, dialogue and obtaining knowledge, including how the PSP organization can contribute. Course participants from psychiatry and partly also social area have especially experienced having a better plan for action and greater knowledge of who they can contact among the other authorities from the PSP cooperation. Course participants from the police have already prior to the course experienced a clarity about this, why their yields in this area is valued less.

In general, the participants experience, that they have the space and opportunity to address and act on concern related to radicalization and extremism in their respective organizations. But there is great variation in the focus on the prevention of radicalization and extremism of management and organization. In many organizations and initiatives radicalization and extremism issues are extremely less frequent, so it seems natural that the organizational or management focus on the issues is limited. The evaluation shows that after the course, there is some sharing of the new knowledge in the participants' respective organizations, typically in the form of more informal knowledge sharing with colleagues, but in some cases also in the form of small posts at staff meetings and the like.

EPINION

OM OS

Vi er et af Skandinaviens største konsulent- og analysefirmaer med kontorer i Danmark, Grønland, Norge, Storbritannien, Sverige, Tyskland, Vietnam og Østrig.

Vi er en mangfoldig arbejdsplads med internationalt perspektiv og samarbejdspartnere i hele verden og beskæftiger mere end 150 fastansatte medarbejdere og 500 interviewere.

Vi leverer skræddersyede undersøgelser, der sikrer et solidt grundlag for optimale beslutninger. Vores mål er altid at præsentere analyseresultater og yde rådgivning af højeste kvalitet.

EPINION KØBENHAVN

RYESGADE 3F
2200 KØBENHAVN N
T: +45 87 30 95 00
E: TYA@EPINION.DK
W: WWW.EPINION.DK

EPINION AARHUS

HACK KAMPMANNS PLADS 1-3
8000 AARHUS C
T: +45 87 30 95 00
E: TV@EPINION.DK
W: WWW.EPINION.DK